



Experts – à tous les niveaux

Basler & Hofmann est l'un des principaux bureaux d'ingénieurs en Suisse. Présente à Lausanne, Berne, Lucerne et Zurich, l'entreprise familiale de 700 collaborateurs en Suisse déplacera ses activités de Morat à Fribourg en juin 2018. Les ingénieurs et planificateurs ont déjà réalisé des projets hors du commun dans le canton, et ont été récompensé dernièrement d'un Award pour le projet Headquarter Scott Sports à Givisiez, pour leur savoir-faire dans le domaine du Building Information Modeling (BIM). Une meilleure proximité avec ses clients, avec les centres de décisions cantonaux, ainsi qu'avec la Haute Ecole d'Ingénieurs: voilà pourquoi Basler & Hofmann a opté pour Fribourg.





De l'acoustique au génie civil

Le nom Basler & Hofmann représente une vaste gamme de compétences en ingénierie réunies sous un même toit. La composition de l'équipe en plusieurs disciplines de projet dépendra du mandat. Imaginons, par exemple, un centre de distribution pour l'industrie alimentaire: plusieurs disciplines collaboreraient – des géotechniciens, des géomètres, des conseillers en énergie, des spécialistes de l'environnement, des professionnels de l'aménagement, des planificateurs de transports, des ingénieurs en génie civil et des planificateurs en structures. «*Notre force réside dans la mise en réseau de nos compétences et notre accès permanent aux différentes disciplines*», affirme Eric Jaquier, directeur Romandie. «*Si une question relative à un domaine spécial comme l'acoustique ou les sites pollués survient dans un projet, nous pouvons rapidement faire appel aux experts correspondants, même pour une consultation ponctuelle. Nous privilégions les petites équipes, gardant ainsi leur agilité, composées sur mesure pour le mandat.*» Quant aux projets, ils sont de nature très variée, du plus simple au plus complexe. Ils comprennent les travaux d'étude, les mandats de conseil, le suivi des concours et des études de faisabilité, la planification complète de projets de bâtiments et d'ouvrages d'infrastructure, direction des travaux et mise en service incluses.

Diversité des projets dans le canton de Fribourg

Basler & Hofmann compte déjà de multiples projets à succès dans le canton de Fribourg, dans le domaine du chauffage, de la ventilation, de la climatisation, du refroidissement, du sanitaire et du MCR (CVCRS-MCR), notamment la rénovation complète de l'ancienne poste de Fribourg, la construction de la nouvelle école primaire de La Vignettaz, le nouveau couvoir industriel pour Micama à Avenches, ou la transformation et l'extension de l'hôpital de Meyriez. La présentation suivante des projets illustre la diversité de leurs activités:

- l'une des planifications les plus importantes est certainement le nouvel aménagement de la place de la gare de Fribourg. En 2016, l'équipe de planificateurs des transports de Basler & Hofmann, de Hager Partner AG et de van de Wetering Atelier für Städtebau GmbH a remporté le concours pour ce nouvel aménagement. Le projet appelé «Jo» consiste en la création d'une nouvelle place agréable, fonctionnelle et aux dimensions généreuses au cœur du chef-lieu du canton. La fontaine Jo Siffert de Jean Tinguely, que l'artiste a dédiée à son ami, Joseph Siffert, en sera le point de mire. Ce symbole de la ville sera déplacé et installé sur la nouvelle place, où il accueillera les voyageurs. La planification est actuellement affinée en collaboration avec la ville de Fribourg. Le début des travaux est prévu pour 2020.
- Sur mandat des Transports publics fribourgeois (TPF), Basler & Hofmann a réalisé l'avant-projet et le projet de mise à l'enquête pour la nouvelle gare de Bulle avec le raccordement des voies doubles, du côté ouest. La commune connaît une forte croissance. Le nombre de passagers doit tripler à l'avenir. Afin de remplir toutes les exigences, notamment l'accès sans obstacles aux trains, la gare sera déplacée et ses environs réaménagés. Sont prévus un nouveau passage souterrain, des nouveaux quais et voies ainsi qu'une gare routière souterraine. C'est précisément dans ce projet que l'approche interdisciplinaire de Basler & Hofmann s'est révélée efficace, grâce à la participation de spécialistes des flux piétonniers, de la planification de gares, du génie civil, des structures porteuses et du génie ferroviaire.

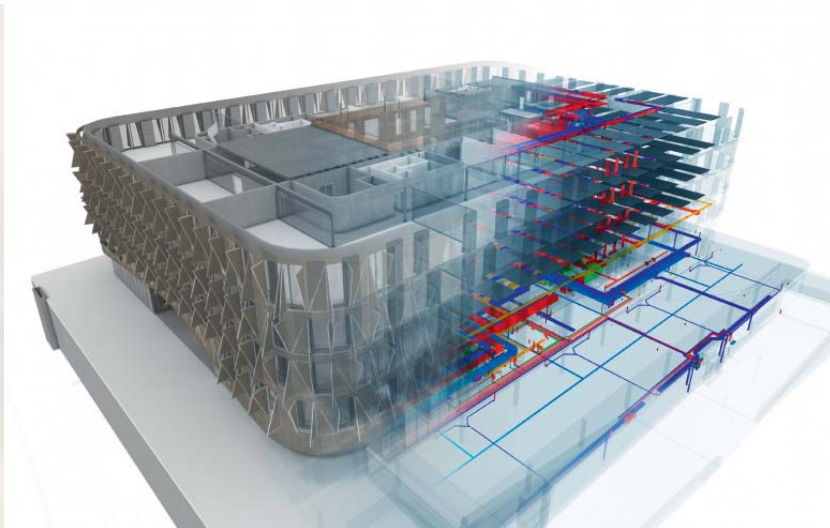


Le nouveau siège de Scott Sports SA

- Le fabricant international d'articles de sport Scott Sports SA construit son nouveau siège principal à Givisiez près de Fribourg. Ce bâtiment administratif accueillera 600 postes de travail, un restaurant, une cafétéria ainsi qu'une salle de conférences et des showrooms. Au sein de l'équipe de planificateurs généraux dirigée par le bureau d'architectes Itten+Brechbühl SA, Basler & Hofmann assure la planification du chauffage, de la ventilation, des installations de climatisation, de réfrigération et sanitaires. Un défi spécifique: l'imposant bâtiment est planifié selon l'approche Building Information Modeling (BIM): le bâtiment sera donc d'abord conçu de manière entièrement virtuelle et doté de toutes les informations le concernant. *«Actuellement, chaque projet BIM implique non seulement la découverte, mais aussi la maîtrise de terres inconnues. Cela requiert une grande capacité d'apprentissage de la part de toutes les parties prenantes»*, explique Eric Jaquier. Les efforts ont été récompensés: en 2017, l'équipe de planificateurs généraux a remporté l'or dans la catégorie «Collaboration» de l'Arc-Award BIM. Le nouveau bâtiment sera mis en service début 2019.



Le processus de planification exige une étroite collaboration entre diverses disciplines



Le modèle numérique du siège de Scott Sports SA



Précurseurs dans la numérisation

Aujourd'hui, la numérisation gagne aussi le secteur de la construction, ce qui n'est pas vraiment nouveau pour Basler & Hofmann. L'entreprise se consacre déjà depuis les années 1990 aux données numériques, à leur mise en valeur, leur évaluation et leur visualisation. «*Nous avons été parmi les premiers à nous intéresser aux systèmes d'information géographique, nous avons par exemple développé la base de données des installations fixes des CFF*», explique Hans Tschamper, responsable du domaine d'activité Lac Léman et chef de l'équipe Travail numérique intégral chez Basler & Hofmann. «*En principe, un modèle BIM n'est rien de nouveau. Mais les nouvelles possibilités numériques changent de manière fondamentale le processus de planification: pour la première fois, tous les planificateurs spécialisés travaillent simultanément sur le même modèle, qui servira plus tard pour la gestion du bâtiment.*» Ici aussi, Basler & Hofmann se veut précurseur. A l'aide de projets pilotes sélectionnés, l'entreprise développe des standards pour le processus et la qualité des données à saisir.

Fribourg: cap sur la croissance

Selon Basler & Hofmann, Fribourg est le site parfait. Eric Jaquier: «*Nous allons nous rapprocher des divers centres de décision, de nos clients, et des hautes écoles. La proximité immédiate de la gare de Fribourg nous rapproche aussi de Berne et de Lausanne, et nous permettra de devenir la passerelle culturelle et linguistique de notre groupe.*»

Basler & Hofmann

Basler & Hofmann

Adresse (à partir de 1.6.2018)

Avenue de Tivoli 3 • CH-1700 Fribourg

Tél. +41 26 672 99 77

fribourg@baslerhofmann.ch • www.baslerhofmann.ch